

รายงานสถานการณ์ขับเคลื่อนการดำเนินงานการผลิตและ การบริโภคที่ยั่งยืนในประเทศไทยปี 2566

โครงการจัดทำรายงานสถานการณ์ขับเคลื่อนการดำเนินงาน
การผลิตและการบริโภคที่เป็นมิตรกับสิ่งแวดล้อมปี 2566



12 RESPONSIBLE
CONSUMPTION
AND PRODUCTION



จัดทำโดย

มูลนิธิเพื่อส่งเสริมการผลิตและการบริโภคอย่างยั่งยืนแห่งเอเชียแปซิฟิก

สิงหาคม 2566

รายงานสถานการณ์ขับเคลื่อนการดำเนินงานการผลิตและการบริโภคที่ยั่งยืนในประเทศไทยปี 2566

รวบรวมและสรุป โดยเครือข่ายส่งเสริมการผลิตและการบริโภคที่ยั่งยืนแห่งประเทศไทย

(Thai SCP Network)

การขับเคลื่อนการดำเนินงานด้านการผลิตและการบริโภคที่เป็นมิตรกับสิ่งแวดล้อม ภายใต้การดำเนินงานของเครือข่ายส่งเสริมการผลิตและการบริโภคที่ยั่งยืนแห่งประเทศไทย (Thai SCP Network) ในปี 2566 ประกอบด้วย 4 กิจกรรม ได้แก่ 1) รวบรวมผลการดำเนินงานที่เป็นแนวปฏิบัติที่ดี (best practice) ด้านการผลิต การบริการ และการบริโภคที่ยั่งยืนของประเทศไทย รวม 2 แห่ง 2) ประชุมกลุ่มย่อยร่วมกับเครือข่ายภาคส่วนต่างๆ ที่เกี่ยวข้องกับการผลิตและการบริโภคที่ยั่งยืน 3 กลุ่มย่อย 3) รวบรวมผลการดำเนินงานที่ได้จากการประชุม อบรม และการรวมกลุ่มดำเนินกิจกรรมของเครือข่ายส่งเสริมการผลิตและการบริโภคที่ยั่งยืนแห่งประเทศไทย (Thai SCP Network) และจัดทำรายงานสถานการณ์การขับเคลื่อนการดำเนินงานด้านการผลิตและการบริโภคที่ยั่งยืนในประเทศไทย ปี 2566 (ในช่วง 1 ตุลาคม 2565 – 30 กรกฎาคม 2566) ของกลุ่มกรรมการเครือข่าย 11 ด้าน รวม 81 กิจกรรม และ 4) เผยแพร่รายงานสถานการณ์การขับเคลื่อนการดำเนินงานด้านการผลิตและการบริโภคที่ยั่งยืนในประเทศไทย ปี 2566 ผ่านเว็บไซต์ของ กรมส่งเสริมคุณภาพสิ่งแวดล้อม, Thai SCP Network และช่องทางการสื่อสารอื่น ๆ โดยแต่ละกิจกรรมสรุปได้ดังนี้

1. การดำเนินงานที่เป็นแนวปฏิบัติที่ดี (best practice) ด้านการผลิต การบริการ และการบริโภคที่ยั่งยืน

1) แนวปฏิบัติที่ดีด้านการผลิตที่ดีของฟาร์มโคนมจากการศึกษาวิจัยต้นแบบของการดำเนินงานจัดการของเสียด้วยหลักเศรษฐกิจหมุนเวียน (Circular Economy) โครงการ “การศึกษารูปแบบเศรษฐกิจหมุนเวียนเพื่อการจัดการของเสียในฟาร์มโคนมและการพัฒนาที่ยั่งยืน” ฟาร์มโคนมกลุ่มเกษตรกรผู้เลี้ยงโคนมสองแห่งขนาดกลาง (เลี้ยงโคนม 50 ตัวพื้นที่ 14 ไร่) และขนาดเล็ก

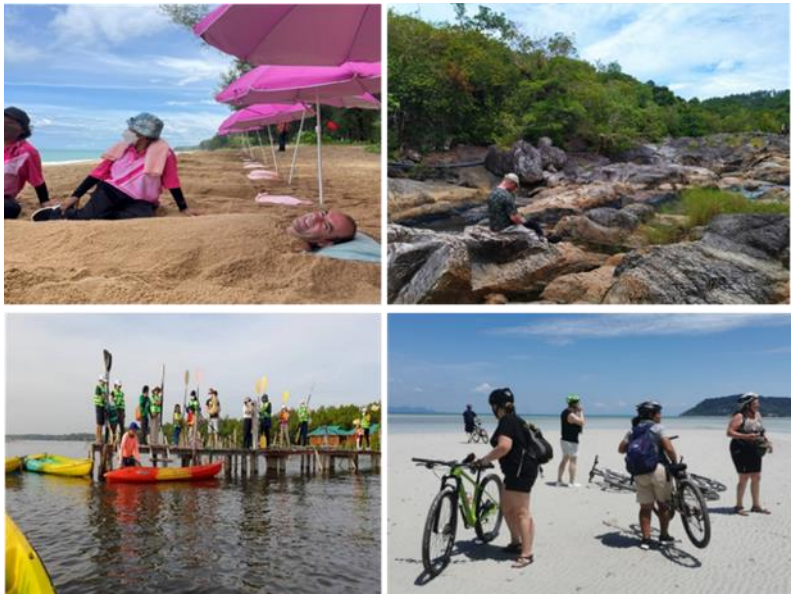
(เลี้ยงโคนม 34 ตัวพื้นที่ 5 ไร่) อำเภอมวกเหล็ก จังหวัดสระบุรี ฟาร์มทั้งสองแห่ง มีระยะห่างกัน 20 เมตร มีแนวปฏิบัติที่ดีการจัดการของเสียที่เกิดขึ้น 3 ประเภทได้แก่ 1) ของเสียมูลโคและน้ำทิ้ง 2) น้่านมด้อยคุณภาพ และ 3) เศษอาหาร



ชั้นและเศษหญ้า โดยของเสียจากมูลโคและน้ำทิ้งจะนำไปแยก ผลิตเป็นปุ๋ยจากมูลโคและน้ำทิ้งจะถูกนำมาทำกักเก็บในบ่อหมักก๊าซชีวภาพผลิตเป็นก๊าซอัดชีวภาพ ผลิตพลังงานเชื้อเพลิง กากตะกอนจากบ่อหมักเป็นปุ๋ยและนำน้ำที่บำบัดจากการบ่อหมักก๊าซไปเลี้ยงปลานิลและรดน้ำแปลงปลูกข้าวโพดเพื่อผลิตเป็นน้่านมข้าวโพด ของเสียที่เป็นน้่านมด้อยคุณภาพจะนำไปผ่านกระบวนการหมักด้วยกากน้ำตาลและจุลินทรีย์อย่างน้อย 30 วันผลิตปุ๋ยน้่านม EM บรรจุขวดพลาสติกจัดจำหน่าย ใช้เป็นปุ๋ยน้ำรดพืชผักต้นไม้ และของเสียประเภทเศษอาหารชั้นและเศษหญ้าเศษอาหารโคที่กินเหลือ เศษมูลโคจะถูกนำไปผลิตเป็น

ปุ๋ยหมักผสมดินสามารถนำมาผลิตเป็นปุ๋ยมูลโคและสามารถนำเศษฟางไปเพาะเห็ด แนวปฏิบัติที่ดีดังกล่าวจึงเป็นตัวอย่างที่ดีในการถ่ายทอดความรู้แก่เกษตรกร หรือบุคคลที่สนใจ ในการบริหารจัดการและการพัฒนาฟาร์มโคนมในรูปแบบเศรษฐกิจหมุนเวียนอย่างยั่งยืนสามารถสร้างผลตอบแทนทางเศรษฐกิจของการบริหารจัดการของเสียได้ผลิตภัณฑ์ที่เกิดขึ้นสามารถนำไปจัดจำหน่ายเป็นรายได้ที่เพิ่มเติมจากการขายน้ำนมดิบ เช่น ปุ๋ยกากมูลโค ปุ๋ยหมักผสมดิน ปุ๋ยน้ำนม EM ปลาเนลิ เห็ด น้ำนมข้าวโพด และบางผลิตภัณฑ์ที่ไม่สามารถขายได้แต่สามารถลดต้นทุนรายจ่ายภายในฟาร์ม เช่น ก๊าซชีวภาพ สามารถนำไปใช้ในครัวเรือนและทำการเกษตรที่ยั่งยืนต่อไป

2) แนวปฏิบัติที่ดีด้านการบริการและการบริโภคที่ยั่งยืน ด้านการท่องเที่ยวและการบริการ มุ่งสู่คาร์บอนสุทธิเป็นศูนย์ ขับเคลื่อนโดยสมาคมไทยท่องเที่ยวเชิงอนุรักษ์และผจญภัย (TEATA) ก่อตั้งขึ้นเมื่อปีพ.ศ. 2547 เป็นกลุ่มผู้ประกอบการบริษัทนำเที่ยว ที่พักชุมชน และผู้เชี่ยวชาญด้านกิจกรรมด้านการท่องเที่ยวเชิงนิเวศและผจญภัย ร่วมกับเครือข่ายกับภาครัฐ ภาคเอกชน ภาคประชาสังคม ทั้งในประเทศและต่างประเทศ ผลักดันการท่องเที่ยวอย่างยั่งยืน (Sustainable Tourism) ینگเกณท์ของ Global Sustainable Tourism Council (GSTC) และการใช้แนวคิดท่องเที่ยวคาร์บอนต่ำ มุ่งสู่ “การท่องเที่ยวอย่างสมดุล” และแนวคิด BCG



Tourism เนื่องจากในปัจจุบันผู้ประกอบการท่องเที่ยว ที่พักขนาดเล็กและนักท่องเที่ยวที่มีความรับผิดชอบต่อความต้องการทำให้เกิดกิจกรรมท่องเที่ยวที่มีคาร์บอนสุทธิเป็นศูนย์ ต้องไปซื้อคาร์บอนเครดิตผ่าน แพลตฟอร์มของต่างประเทศเพื่อชดเชยคาร์บอนที่ปล่อยในระหว่างการท่องเที่ยวซึ่งมีค่าใช้จ่ายสูงทำให้ไม่สะดวกในการทำกิจกรรมการท่องเที่ยว คาร์บอนสุทธิเป็นศูนย์ ดังนั้นสมาคมฯจึงพัฒนาแนวปฏิบัติที่ดีการบริการและการบริโภคด้านท่องเที่ยวมุ่งสู่คาร์บอนสุทธิเป็นศูนย์ ประกอบด้วย 1) กิจกรรมหรือแหล่งท่องเที่ยวคาร์บอนต่ำ ที่มีการปรับปรุงจัดการให้มีการปล่อยก๊าซเรือนกระจกในปริมาณที่ต่ำหรือน้อยกว่ากิจกรรมท่องเที่ยวทั่วไป คำนึงถึงการลดการใช้พลังงานในกิจกรรม เช่น การเลือกใช้พาหนะที่ใช้พลังงานหมุนเวียนหรือพลังงานสะอาด การใช้การขนส่งสาธารณะ การขี่จักรยาน การเดินทางด้วยเท้า การอาบน้ำ เป็นต้น 2) เมนูอาหารคาร์บอนต่ำ เป็นอาหารที่มีการปล่อยก๊าซเรือนกระจกในระหว่างกระบวนการผลิต ขนส่ง และการปรุงน้อยกว่าอาหารประเภทอื่นๆ เลือกใช้วัตถุดิบในท้องถิ่น ตามฤดูกาล อาหารอินทรีย์ เสรีอาหารพอเหมาะ ไม่เกิดขยะอาหาร ใช้บรรจุภัณฑ์น้อย 3) กิจกรรมสร้างสรรค์ชดเชยคาร์บอนเพื่อให้ นักท่องเที่ยวมีส่วนร่วมใช้งานศิลปะการออกแบบกิจกรรม สอดคล้องความชำนาญและทรัพยากรในท้องถิ่นเกิดการปรับปรุงกิจกรรมต่อเนื่องเช่น กิจกรรมการปลูกจากเพื่อกักเก็บคาร์บอน ความหลากหลายชีวภาพ เศรษฐกิจท้องถิ่น

ชุมชนบางโรง จว ภูเก็ต เป็นต้น 4) การเลือกที่พักเป็นมิตรกับสิ่งแวดล้อม เช่นที่พักมีนโยบายด้านสิ่งแวดล้อม แยกขยะ มีมาตรการลดการเปลี่ยนผ้าเช็ดตัว เป็นต้น 5) การเดินทางที่เป็นมิตรกับสิ่งแวดล้อม เชื่อมโยงระหว่างแหล่งที่เหมาะสม ลดการใช้รถยนต์ เส้นทางประหยัดพลังงาน เลือกร้านอาหารในและใช้รถในท้องถิ่น ทีมงาน มัคคุเทศก์ใช้รถสาธารณะ ใช้รถยนต์ไฟฟ้า ไฮบริด เป็นต้น 6) มัคคุเทศก์ที่เข้าใจการท่องเที่ยวคาร์บอนสุทธิเป็นศูนย์ 7) เส้นทางการท่องเที่ยวคาร์บอนสุทธิเป็นศูนย์ เป็นกระบวนการออกแบบเส้นทางท่องเที่ยวตลอดห่วงโซ่อุปทานการท่องเที่ยว เช่น กิจกรรม ที่พัก แหล่งท่องเที่ยว เป็นต้น มีการทบทวนความมิตรกับสิ่งแวดล้อม ประเมินความเป็นไปได้ยกระดับผู้ให้บริการ ออกแบบและทดสอบกิจกรรมร่วมกับผู้ให้บริการ และปรับปรุงเส้นทางให้เป็นไปได้อย่างปฏิบัติ ซึ่งขั้นตอนการท่องเที่ยวคาร์บอนสุทธิเป็นศูนย์จะมีทั้งหมด 4 ขั้นตอน ได้แก่ การวัดปริมาณคาร์บอน ลด และชดเชยคาร์บอน และบอกต่อให้ผู้อื่นรู้เรื่องนี้ให้มากที่สุด โดยเฉพาะผู้ที่อยู่ในห่วงโซ่อุปทานด้านการท่องเที่ยว

2. สรุปสถานการณ์การขับเคลื่อนการผลิตและการบริโภคที่ยั่งยืนในประเทศไทย ปี 2566

(ในช่วง 1 ตุลาคม 2565 - 30 กรกฎาคม 2566)

1) ด้านอุตสาหกรรม

สภาอุตสาหกรรมแห่งประเทศไทยได้ดำเนินโครงการเกี่ยวกับคาร์บอนเครดิต ไม่ว่าจะเป็นการส่งเสริมตลาดคาร์บอนเครดิตผ่านการซื้อขายบนแพลตฟอร์มซื้อขายแลกเปลี่ยนพลังงานสะอาดและคาร์บอนเครดิต (FTI : CC/RE/REC X Platform หรือ FTIX) เพื่อประกอบการเป็นศูนย์ซื้อขายแลกเปลี่ยนคาร์บอนเครดิตให้สามารถเชื่อมโยงกับระบบขององค์การบริหารจัดการก๊าซเรือนกระจก (องค์การมหาชน) สามารถช่วยให้การซื้อขายคาร์บอนเครดิตสะดวกมากยิ่งขึ้น นอกจากนี้จะเป็นตัวช่วยระบบฐานข้อมูลการซื้อขายแล้วยังเป็นตัวสร้างระบบนิเวศสำหรับกลไกราคาคาร์บอนเครดิต¹ การสร้างความรู้เรื่องคาร์บอนเครดิตให้บุคคลทั่วไปและบุคลากรภาคอุตสาหกรรมในระดับองค์กร และระดับงานประชุม นอกจากนี้มหาวิทยาลัยธรรมศาสตร์ได้จัดทำแผนพัฒนาแนวทางการรับรองการปล่อยก๊าซเรือนกระจกเป็นศูนย์ และการรับรองการขึ้นทะเบียนแพลตฟอร์มการรายงานคาร์บอนฟุตพริ้นท์ รวมทั้งส่งเสริมภาคธุรกิจลดก๊าซเรือนกระจก และพัฒนากำลังคนสำหรับระบบการทวนสอบก๊าซเรือนกระจก นอกจากนี้สภาอุตสาหกรรมแห่งประเทศไทยยังส่งเสริมการใช้ประโยชน์จากข้อมูลน้ำและสิ่งแวดล้อม โดยการรวบรวมข้อมูลการบริหารจัดการทรัพยากรของภาคอุตสาหกรรม เพื่อให้การใช้ประโยชน์จากฐานข้อมูล และถ่ายทอดเทคโนโลยีผลิตน้ำสะอาด เพื่อลดการใช้น้ำและการจัดการของมลพิษน้ำของสถานประกอบการ และส่งเสริมการบริหารจัดการทรัพยากร เพื่อให้เกิดเศรษฐกิจหมุนเวียน (Circular economy) เพื่อเป็นแนวทางการบริหารจัดการของเสียในรูปแบบ Circular model นอกจากนี้ยังสร้างความร่วมมือกับสถาบันอุตสาหกรรมเพื่อการเกษตรในการส่งเสริมการรับรองมาตรฐานการจัดสวนป่าไม้เศรษฐกิจอย่างยั่งยืน และมาตรฐานห่วงโซ่อุปทานควบคุมผลิตภัณฑ์จากป่าไม้ (PEFC)

¹ สภาอุตสาหกรรมแห่งประเทศไทย, <https://fti.or.th/2022/09/21/>

2) ด้านเกษตรกรรมและอาหาร

เครือข่ายเกษตรและอาหารปลอดภัย ได้สนับสนุนคู่มือดิจิทัลเพื่อการประยุกต์ใช้เทคโนโลยีและนวัตกรรมดิจิทัล (Depa mini transformation voucher) ซึ่งเป็นการพัฒนาโดยสำนักงานส่งเสริมเศรษฐกิจดิจิทัล (depa) โดยนำมาประยุกต์ใช้ในภาคเกษตร เพื่อเพิ่มขีดความสามารถและศักยภาพด้านการผลิต ก่อให้เกิดการบริหารจัดการที่ดีของเกษตรกร นอกจากนี้ยังเสริมสร้างความเข้มแข็งของเกษตรกรผู้ผลิตมะพร้าว น้ำหอมในรูปแบบ Smart Farm และยังเปิดการอบรมเรื่อง ขั้นตอนและเอกสารการส่งออกผักและผลไม้ไปต่างประเทศเพื่อให้ผู้ประกอบการทราบเงื่อนไขต่างๆ นอกจากนี้โครงการศึกษาต่างๆ เพื่อส่งเสริมความเข้มแข็งให้กับเกษตรกรไทย อาทิเช่นโครงการศึกษาและจัดทำรูปแบบฟาร์มโคนมด้วยเศรษฐกิจหมุนเวียน และโครงการ นวัตกรรมการผลิตอัญชวลีจากประสานและกระถางต้นไม้จากมูลโค จัดทำโดยองค์การส่งเสริมกิจการโคนมแห่งประเทศไทย โครงการ Fishery Improvement Project (FIP) โดยสมาคมผู้ผลิตอาหารสัตว์ และเครือข่ายสมาคมด้านสินค้าสัตว์น้ำ และโครงการส่งเสริมการพัฒนาผลิตภัณฑ์ผ้าไทยที่เป็นมิตรกับสิ่งแวดล้อม เพื่อสนับสนุนผลิตภัณฑ์ผ้าไทยในการยื่นขออนุญาตใช้เครื่องหมายรับรองคาร์บอนฟุตพริ้นท์ ดำเนินการโดยมหาวิทยาลัยธรรมศาสตร์ นอกจากนี้ภาคการเกษตรยังมีกิจกรรมการประชุมเรื่อง อุตสาหกรรมไทยสู่ Net Zero Emission เพื่อให้ผู้เข้าร่วมทราบแผนงานด้านการลดก๊าซเรือนกระจกด้านเกษตร การเพิ่มความรู้ความเข้าใจในสถานการณ์ในความจำเป็นลดการปล่อยก๊าซเรือนกระจก การประชุมเรื่อง Global Food and Agriculture Symposium เพื่อแลกเปลี่ยนตัวเลขการปลดปล่อยก๊าซเรือนกระจกของพืชเกษตรที่นำเข้ามาจากสหรัฐอเมริกา และการริเริ่มการจัดตั้งเครือข่ายพันธมิตรการผลิตน้ำมันปาล์มที่ยั่งยืนแห่งประเทศไทย โดยมูลนิธิสถาบันสิ่งแวดล้อมไทย นอกจากนี้ภาคการเกษตรยังมีการประชาสัมพันธ์เครือข่ายส่งเสริมการผลิตและการบริโภคที่ยั่งยืนแห่งประเทศไทย รายการหนี้แผ่นดิน เรื่องวิกฤตอาหาร สัญญาณปฏิรูปภาคเกษตร

3) ด้านการท่องเที่ยวและการบริการ

องค์การบริหารการพัฒนาพื้นที่พิเศษเพื่อการท่องเที่ยวอย่างยั่งยืน (องค์การมหาชน) (อพท.) มีกิจกรรมส่งเสริมการท่องเที่ยวสีเขียวภายใต้โมเดลเศรษฐกิจ BCG เพื่อขับเคลื่อนแผนด้านการจัดการขยะ ตามหลักเศรษฐกิจหมุนเวียน ส่งเสริมการคัดแยกขยะและลดปริมาณขยะในภาคการท่องเที่ยว โดยร่วมมือกับองค์การบริหารส่วนตำบลเกาะหมาก นอกจากนี้ อพท.ยังมีกิจกรรมการพัฒนาในภาคการท่องเที่ยว อาทิเช่นกิจกรรมพัฒนาต้นแบบการท่องเที่ยวโดยชุมชนที่ปลดปล่อยคาร์บอนอย่างสมดุล (Carbon Neutral CBT) เพื่อสร้างภาพลักษณ์การท่องเที่ยวของชุมชนเชิงสร้างสรรค์ให้มีมูลค่าสูง และกิจกรรมพัฒนานวัตกรรมท่องเที่ยวภายใต้มาตรฐานแหล่งท่องเที่ยวอย่างยั่งยืน Green Destination เพื่อประดิษฐ์จากสิ่งของเหลือใช้ เช่น ขยะพลาสติก เศษแก้ว โดยการแปรรูปให้เกิดผลิตภัณฑ์ใหม่เช่น บล็อกถนน แก้ว ฯลฯ นอกจากนี้สมาคมไทยท่องเที่ยวเชิงอนุรักษ์และผจญภัย (สทอ.) ได้จัดทำโครงการวิจัยการท่องเที่ยวคาร์บอนสุทธิเป็นศูนย์ในเขตพัฒนาท่องเที่ยวอันดามัน ภูเก็ต กระบี่ สุ

ราษฎร์ธานี นครปฐม สมุทรสงครามและพื้นที่เชื่อมโยง และการท่องเที่ยวโดยชุมชนวิถีสายน้ำ เพื่อเป็นการขับเคลื่อนการท่องเที่ยวคาร์บอนเป็นศูนย์

4) ด้านตลาดทุน

ตลาดหลักทรัพย์แห่งประเทศไทยได้ดำเนินกิจกรรม Sustainable Business ประกอบด้วยกิจกรรม Tone from the Top คือการสร้างความตระหนักให้ผู้บริหารและกรรมการระดับสูงเห็นถึงความสำคัญในการขับเคลื่อนความยั่งยืน และพัฒนาหลักสูตรกรรมการร่วมกับสมาคมส่งเสริมสถาบันกรรมการบริษัทไทย (IOD) โดยจัดทำเครื่องมือส่งเสริมความรู้บทบาทความรู้บทบาทกรรมการในการขับเคลื่อนและกำกับดูแลด้าน สิ่งแวดล้อม สังคม และบรรษัทภิบาล (Environmental, Social and Governance: ESG) เพื่อให้ผู้บริหารระดับสูงเข้าใจ บทบาท ความสำคัญ การกำกับดูแล และการขับเคลื่อนให้เกิดการพัฒนาด้าน ESG ในองค์กร ช่วยจัดการความเสี่ยง และเพิ่มโอกาสขององค์กร นอกจากนี้ยังดำเนินกิจกรรมโครงการพัฒนาคุณภาพข้อมูลความยั่งยืนสำหรับบริษัทจดทะเบียน โดยบริษัทสามารถเปิดเผยข้อมูลด้าน ESG ได้อย่างมีประสิทธิภาพและมีเครื่องมือช่วยบริหารการจัดเก็บข้อมูลอย่างเป็นระบบ นอกจากนี้ยังจัดตั้งศูนย์กลางการส่งเสริมความรู้ด้านการขับเคลื่อนธุรกิจโดยคำนึงถึงผลกระทบและความรู้ด้าน ESG และสร้างการเปลี่ยนแปลงเชิงบวกในการพัฒนาความยั่งยืนระดับบุคคลและองค์กร ดังนี้ SET ESG Experts Pool เป็นการรวบรวม Pool และสนับสนุนการพัฒนาความรู้ของบุคลากรด้าน ESG ในหลากหลายวิชาชีพในตลาดทุนและสถาบันการศึกษา และ ESG Professional University สร้างคนรุ่นใหม่ที่มีความรู้ด้าน ESG เข้าสู่ตลาดแรงงาน โดยทำงานร่วมกับมหาวิทยาลัยในการพัฒนาหลักสูตรการเรียนการสอน โดยใช้หลักสูตร C-ESG ของตลาดหลักทรัพย์เป็นหลักสูตรแกนกลาง

5) ด้านการศึกษาและวิจัย

งานด้านการศึกษาวิจัยด้านการผลิตและการบริโภคของเครือข่ายมีหลายโครงการ อาทิเช่น โครงการวิจัยเรื่อง การบริหารจัดการขยะอาหารเชิงบูรณาการสู่เป้าหมายการพัฒนาที่ยั่งยืน เพื่อจัดทำเส้นฐานความสูญเสียอาหาร ระดับชาติ และคำนวณดัชนีขยะอาหาร ดำเนินการโดยสำนักงานพัฒนาการวิจัยการเกษตร (องค์การมหาชน) (สวก.) นอกจากนี้ยังมีโครงการประเมินความสูญเสียอาหารผลิตภัณฑ์เกษตรและอาหาร ระดับชาติ เพื่อจัดทำเส้นฐาน จำแนกมาตรการลดความสูญเสียโดยตลอดห่วงโซ่คุณค่า และรายงานผลตามเป้าหมายการพัฒนาอย่างยั่งยืน ข้อที่ 12.3.1 โดยมีทั้งหมด 3 เฟส ประกอบด้วย เฟส 1.1 เฟส 1.2 และ เฟส 2 โดยการศึกษา กลุ่มเป้าหมายที่ต้องการศึกษาความสูญเสียอาหาร แบ่งเป็น 3 กลุ่ม ได้แก่ สินค้าทานสดสินค้าแปรรูปอุตสาหกรรม และสินค้าแปรรูปเพื่อการบริโภค เพื่อให้ได้แนวทางการปฏิบัติที่ดีในการลดความสูญเสียอาหาร พร้อมทั้งได้สร้างคู่มือวิธีการประเมินความสูญเสียอาหารรายผลิตภัณฑ์และการคำนวณค่าเส้นฐานความสูญเสียอาหาร ระดับชาติ และโครงการวิจัยเรื่อง การประเมินความยั่งยืนโดยตลอดวัฏจักรชีวิต และการยกระดับสู่มาตรฐานการปลูกข้าวยั่งยืน เพื่อเพิ่มขีดความสามารถในการแข่งขันทางการตลาดสู่การพัฒนาอุตสาหกรรมข้าวไทยที่ยั่งยืน โดยการจัดทำเอกสารมาตรฐานสินค้าเกษตรข้าวให้มีมาตรฐาน SRP เพื่อเป็นเครื่องมือในการทำการเกษตร ที่สร้างความยั่งยืนและเป็นรากฐานการสร้างความสัมพันธ์ทางธุรกิจ และสร้างความสัมพันธ์ระหว่างผู้ผลิตกับผู้ซื้อเพื่อขับเคลื่อนห่วงโซ่

คุณค่าที่ยั่งยืนทั้งในประเทศและตลาดส่งออกนอกจากโครงการของ สวก. แล้วยังมีโครงการของหน่วยบริหารและจัดการทุนด้านการเพิ่มความสามารถในการแข่งขันของประเทศ (บพข.) ที่ได้ศึกษาเรื่อง โมเดลธุรกิจเศรษฐกิจหมุนเวียนจากขยะพลาสติกโพลีเอทิลีน พอลิ เอทิลีนเทเรฟทาเลต ลามิเนตกับอะลูมิเนียมพอยด์ โดยการสร้างเทคโนโลยีรีไซเคิลที่เป็นผลิตภัณฑ์เพื่อสิ่งแวดล้อมต้นแบบจำนวน 4 ผลิตภัณฑ์ ได้แก่ กระเบื้องปูผนัง หินตกแต่ง กระถางต้นไม้ และตะแกรง และโครงการวิจัยเรื่อง การพัฒนาระบบฉลากสิ่งแวดล้อมสำหรับผลิตภัณฑ์หมุนเวียนอันเป็นการส่งเสริมการหมุนเวียนวัสดุเพื่อขับเคลื่อนนโยบายเศรษฐกิจหมุนเวียนของประเทศไทย โครงการพัฒนาความร่วมมือระหว่างประเทศไทยและประเทศเกาหลีใต้ในการสร้างนวัตกรรมระบบเศรษฐกิจหมุนเวียนเพื่อเมืองฉลาดรู้ โดยมหาวิทยาลัยขอนแก่น และศูนย์ความเป็นเลิศด้านการจัดการสารและของเสียอันตราย จุฬาลงกรณ์มหาวิทยาลัย เพื่อพัฒนาแพลตฟอร์มดิจิทัล Digital Circular Economy (DCE) ช่วยสนับสนุนการคัดแยกขยะพลาสติกทางฝั่งผู้บริโภคให้มีประสิทธิภาพที่ดีมากยิ่งขึ้น พร้อมทั้งติดตามสถานะการจัดการขยะแบบเรียลไทม์

6) ด้านวิทยาศาสตร์เทคโนโลยีและนวัตกรรม

การสนับสนุนทุนวิจัยและนวัตกรรมเพื่อขับเคลื่อน เศรษฐกิจหมุนเวียน ภายใต้โมเดลเศรษฐกิจ BCG โดยเน้น 1. มีผู้ใช้ประโยชน์ร่วมทุนและดำเนินการ 2. กลุ่ม เกษตร-อาหาร, พลาสติก-บรรจุภัณฑ์, วัสดุก่อสร้าง และอื่นๆ ที่เกี่ยวข้อง 3. 4 โปรแกรมปึกหมุด คือ CE Champions CE Platforms CC RDI และ CE Enablers หน่วยบริหารและจัดการทุนด้านการเพิ่มความสามารถในการแข่งขันของประเทศ (บพข.) เป็นผู้สนับสนุนทุนวิจัยหลัก ตั้งแต่ปี 2563-ปัจจุบัน โดยในปีงบประมาณ 2565 ได้สนับสนุนโครงการวิจัยใหม่ทั้งหมด 27 โครงการ และโครงการต่อเนื่อง 4 โครงการ ใช้งบประมาณจาก บพข. 103.4 ล้านบาท และงบประมาณสนับสนุนจากภาคเอกชน 43.2 ล้านบาท

7) ด้านประชาสัมพันธ์และองค์กรเอกชน

การจัดกิจกรรม เข้าร่วมวงสนทนา “ถอดบทเรียนการออกแบบหมุนเวียน (Circular Design) และ Networking session เพื่อเปิดโอกาสให้ Trainers และองค์กรธุรกิจทั้ง 10 tracks ร่วมแลกเปลี่ยนเรื่องราวที่อยากเล่า และเรื่องราวที่อยากรับฟัง แบบ Peer-to-Peer Learning อาทิเช่น ทำอย่างไรให้คนข้างใน Buy-in เพิ่มต้นทุนก็แข่งขันไม่ได้ ทำอย่างไรดี เปลี่ยนความคิด (Rethink) อย่างไร ไม่จบแค่การรีไซเคิล นอกจากนั้นหน่วยงาน สมาคม เครือข่ายโกลบอลคอมแพ็คแห่งประเทศไทย (Global Compact Network Thailand, GCNT) ออกหนังสือ “เลือกที่จะเปลี่ยน เพื่อสังคมและธุรกิจที่ยั่งยืน” Circular Economy: Change by Choice for society and business เพื่อรวบรวมความรู้และข่าวสารอัปเดตเกี่ยวกับเศรษฐกิจหมุนเวียนในมุมมองของธุรกิจที่ยั่งยืน และกิจกรรมโครงการที่เกี่ยวข้องกับโมเดลเศรษฐกิจ BCG คือ โครงการ “SME:BCG Bio-Circular-Green เศรษฐกิจใหม่ใกล้ตัว” เพื่อเป็นการจุดประกายให้เห็นโอกาสทางการเงินและการตลาดใหม่ๆ ในเส้นทางนโยบาย BCG การเรียนรู้หลักการประเมินความคุ้มค่าตลอดห่วงโซ่คุณค่า และการสร้างมูลค่า การลดต้นทุน จากทรัพยากรที่มีอยู่ด้วยหลักการออกแบบหมุนเวียน Circular Design

8) ด้านนโยบายและแผน

สำหรับด้านนโยบายและแผน มูลนิธิสถาบันสิ่งแวดล้อมไทย ได้ทำการศึกษาวิเคราะห์ผลิตภัณฑ์ทดแทนพลาสติกแบบใช้ครั้งเดียวและได้เสนอกฎการขับเคลื่อนตาม Roadmap การจัดการขยะพลาสติกของประเทศ พ.ศ. 2561 – 2573 ประกอบด้วย 2 เป้าหมาย ได้แก่ เป้าหมายที่ 1 คือ การลดและเลิกใช้พลาสติก ด้วยการใช่วัสดุที่เป็นมิตรต่อสิ่งแวดล้อม



ภายใน พ.ศ. 2562 ยกเลิกใช้พลาสติก ได้แก่ (1) พลาสติกหุ้มฝาขวดน้ำดื่ม (2) ผลิตภัณฑ์พลาสติกที่ผสมสารอ็อกโซและ (3) ไมโครพีสต์ และกำหนดเลิกใช้พลาสติก 4 ชนิด ภายใน พ.ศ. 2565 ได้แก่ (1) ถุงพลาสติกขนาดความหนา น้อยกว่า 36 ไมครอน (2) กล่องโฟมบรรจุอาหาร (3) แก้วพลาสติกแบบบางใช้ครั้งเดียว และ (4) หลอดพลาสติก และเป้าหมายที่ 2 มีการนำขยะพลาสติกกลับมาใช้ประโยชน์ ร้อยละ 100 ภายใน พ.ศ. 2570² โดยสำรวจความคิดเห็นของผู้ประกอบการ และพฤติกรรมของประชาชนในการใช้พลาสติกแบบใช้ครั้งเดียว และเสริมสร้างความร่วมมือในการลดการใช้พลาสติกแบบใช้ครั้งเดียว โดยเสนอนโยบายในการลดใช้พลาสติกแบบใช้ครั้งเดียวในจังหวัดภูเก็ต และเสนอข้อตกลงแนวทางการกำหนดคุณลักษณะของบรรจุภัณฑ์พลาสติกให้สามารถนำกลับมารีไซเคิลใหม่ได้ นอกจากนี้ สภาอุตสาหกรรมแห่งประเทศไทย ได้พัฒนารูปแบบการจัดการบรรจุภัณฑ์ด้วยหลัก Extended Producer Responsibility (EPR) เป็นเครื่องมือที่ช่วยให้ผู้ผลิตสร้างความรับผิดชอบต่อส่วนต่างๆ ของวงจรชีวิตบรรจุภัณฑ์ ช่วยให้ผู้ผลิตได้คำนึงถึงวงจร ตั้งแต่การเริ่มต้นคิด การออกแบบผลิตภัณฑ์พลาสติก การจัดส่งกระจายสินค้า การรับคืน การเก็บรวบรวม การรีไซเคิล การนำกลับมาใช้ใหม่ และการบำบัด เพื่อให้เกิดเป็นกระบวนการที่ยั่งยืนของผลิตภัณฑ์ รวมไปถึงผลิตภัณฑ์พลาสติก ให้สามารถใช้งานได้อย่างคุ้มค่า และส่งผลเสีย ต่อสิ่งแวดล้อมน้อยที่สุด³

9) ด้านการเผยแพร่สร้างความตระหนักและวิถีชีวิต

สภาอุตสาหกรรมแห่งประเทศไทยได้ดำเนินกิจกรรมเผยแพร่ความรู้และแนวคิดการใช้หลักการออกแบบที่เป็นมิตรต่อสิ่งแวดล้อม (Eco-design) และพัฒนาแนวคิดของผู้ประกอบการเรื่องการออกแบบบรรจุภัณฑ์ให้สอดคล้องตามหลัก Extended Producer Responsibility (EPR) นอกจากนี้ กรมควบคุมมลพิษยังได้สร้างความรู้ความเข้าใจในเรื่องเศรษฐกิจหมุนเวียน (Circular Economy) และหลัก EPR เพื่อพัฒนาหลักสูตรการเรียนการสอนด้านการจัดการบรรจุภัณฑ์โดยให้ความรู้แก่บุคลากรครู นำไปสอนให้เยาวชนเกิดความรู้ความเข้าใจมากยิ่งขึ้น และเป็นเครื่องมือสื่อสารสร้างความรู้ความเข้าใจแก่ผู้ผลิตและผู้บริโภค นอกจากการเผยแพร่หลัก EPR แล้ว ยังมีสื่อสารและเผยแพร่ข้อมูลเรื่องการลดและการจัดการขยะอาหาร โดยมูลนิธิสถาบันสิ่งแวดล้อมไทย ได้จัดทำชุดนิทรรศการและโปสเตอร์เพื่อเผยแพร่ความรู้เรื่องขยะอาหาร และมีการพัฒนาโมเดลความร่วมมือในห่วงโซ่คุณค่าการจัดการขยะและขยะพลาสติกด้วยแนวทางเศรษฐกิจหมุนเวียนในพื้นที่เกาะลันตา เพื่อสนับสนุนการหมุน

² สำนักงานนโยบายและแผนทรัพยากรธรรมชาติและสิ่งแวดล้อม, onep.go.th/ขยะพลาสติก/

³ สถาบันพลาสติก, https://www.thaiplastics.org/document_page

วนใช้ประโยชน์อย่างเหมาะสม ทั้งการแปรรูปผ่าน Lanta Plas Center พัฒนา ออกแบบ สร้างสรรค์ผลิตภัณฑ์ตามแนวคิด Eco Design คีนสภาพให้พลาสติกในวงจรชีวิตผลิตภัณฑ์แทนการทิ้ง และยกระดับโรงแรมบนเกาะตามมาตรฐาน Green Hotel⁴ นอกจากขยะพลาสติกและขยะอาหาร ยังมีขยะอีกประเภทที่ยังคงเป็นปัญหาในการจัดการคือ ขยะอิเล็กทรอนิกส์ที่ได้มีการศึกษาต้นแบบความร่วมมือตลอดห่วงโซ่อุปทานของซากผลิตภัณฑ์เครื่องใช้ไฟฟ้า ประเภทตู้เย็น และรูปแบบของมาตรการที่ใช้กับท้องฟ้พหยา โดยมีการจัดทำเครื่องมือติดตามขยะอิเล็กทรอนิกส์แบบดิจิทัล (Digital WEEE Manifest, DWM) เพื่อจัดการซากผลิตภัณฑ์อิเล็กทรอนิกส์อย่างถูกต้องและเป็นมิตรต่อสิ่งแวดล้อม

10) ด้านการจัดซื้อจัดจ้างสินค้าและบริการ

ฉลากสิ่งแวดล้อมที่บ่งบอกความเป็นมิตรต่อสิ่งแวดล้อมให้แก่ผู้บริโภคมีมากมายหลากหลาย อาทิ เช่น ฉลากเขียว ฉลาก Environmental Product Declarations (EPD) ฉลากผลิตภัณฑ์หมุนเวียน (Circular Mark) ฉลากสินค้าและบริการที่เป็นมิตรกับสิ่งแวดล้อมประเภทรับรองตนเอง (Eco Plus) โดยมีหลายหน่วยงานขับเคลื่อนฉลากสิ่งแวดล้อม เช่น สถาบันสิ่งแวดล้อมไทยมีการขับเคลื่อนฉลาก EDP ฉลากที่บอกส่วนผสมของผลิตภัณฑ์ รวมถึงผลกระทบที่มีต่อสิ่งแวดล้อมที่เกิดขึ้นตลอดอายุการใช้งานของผลิตภัณฑ์ ขับเคลื่อนเพื่อให้ได้หลักเกณฑ์ และระบบ



รับรอง EPD และจัดทำเกณฑ์ข้อกำหนดและให้การรับรองเครื่องหมายฉลากเขียวแก่สินค้าและบริการที่เป็นมิตรกับสิ่งแวดล้อม เพื่อจัดทำข้อกำหนดใหม่ 7 ข้อ โดยผลิตภัณฑ์ที่ให้การรับรอง 33 กลุ่มผลิตภัณฑ์ จำนวน 830 รุ่น 117 บริษัท นอกจากนั้นสถาบันสิ่งแวดล้อมไทยยังให้คำปรึกษาเพื่อจัดตั้งหน่วยรับรองฉลากสิ่งแวดล้อมประเภทที่ 1 แก่ สปป.ลาว และมีการพัฒนาหลักเกณฑ์การรับรองฉลากผลิตภัณฑ์ อาทิเช่น ผ้าและผลิตภัณฑ์ที่ทำจากผ้า ผลิตภัณฑ์ทำความสะอาดร่างกาย ผลิตภัณฑ์บรรจุภัณฑ์จากธรรมชาติ เพื่อคุ้มครองสิ่งแวดล้อมและผู้บริโภค และสนับสนุนผู้ประกอบการการผลิตที่เป็นมิตรต่อสิ่งแวดล้อม เปิดการอบรมและสนับสนุนการจัดซื้อจัดจ้างสีเขียวโดยจัดทำคู่มือเกณฑ์ การจัดซื้อจัดจ้างสินค้าและบริการที่เป็นมิตรกับสิ่งแวดล้อม หน่วยงาน V-Green มหาวิทยาลัยเกษตรศาสตร์ ขับเคลื่อนฉลากผลิตภัณฑ์หมุนเวียน (Circular Mark) เพื่อกำหนดหลักเกณฑ์และระบบการรับรองฉลาก และสภาอุตสาหกรรมแห่งประเทศไทยได้ดำเนินกิจกรรมขับเคลื่อนฉลากสินค้าและบริการที่เป็นมิตรกับสิ่งแวดล้อมประเภทรับรองตนเอง (Eco Plus) นอกจากนั้นมีการพัฒนาบัญชีสินค้าและบริการที่เป็นมิตรกับสิ่งแวดล้อมของประเทศไทย (Thai Green Directory) โดยขึ้นทะเบียนผู้ผลิตและผู้จำหน่ายสินค้าและบริการที่เป็นมิตรต่อสิ่งแวดล้อมบนเว็บไซต์ This Eco-Products และการศึกษาและพัฒนาระบบรับรองพลาสติกที่มีส่วนผสม

⁴มูลนิธิสถาบันสิ่งแวดล้อมไทย, https://tei.or.th/th/project_activities

ของพลาสติกรีไซเคิลหลังการใช้งาน (Post Consumer Recycled: PCR) เพื่อสร้างรับรับรองวัตถุดิบและผลิตภัณฑ์พลาสติกของประเทศไทย โดยหน่วยงานสถาบันพลาสติก

11) ด้านความเชื่อมโยงกับด้านอื่น ๆ (เช่น GHG)

ในหลายหน่วยงานได้มีการดำเนินการในเรื่องความเป็นกลางทางคาร์บอน (Net Zero) ยกตัวอย่างเช่น สถาบันอุตสาหกรรมแห่งประเทศไทย ได้ดำเนินกิจกรรมโครงการขับเคลื่อนความเป็นกลางทางคาร์บอนในพื้นที่ระเบียงเศรษฐกิจภาคตะวันออก (Eastern Economic Corridor: EEC) โดยการสนับสนุนการลงทุนที่เป็นมิตรต่อสิ่งแวดล้อม และการส่งเสริมให้โรงงานอุตสาหกรรมบนพื้นที่ EEC ที่มีการปลดปล่อยก๊าซเรือนกระจกสูง เข้าร่วมทดสอบระบบ Thailand V-ETS เป็นกลไกที่องค์การบริหารจัดการก๊าซเรือนกระจก (องค์การมหาชน) ได้พัฒนาเพื่อส่งเสริมการดำเนินงานด้านการลดก๊าซเรือนกระจกภายใต้ตลาดคาร์บอนภาคสมัครใจของประเทศไทย และได้ออกแบบระบบการตรวจวัด รายงาน และทวนสอบ⁵ และจัดโครงการ Application of industry-urban symbiosis and green chemistry for low emission and persistent organic pollutants free industrial development in Thailand เพื่อให้เกิดการใช้ทรัพยากรอย่างมีประสิทธิภาพ โดยการแลกเปลี่ยนของเสียหรือวัสดุเหลือใช้ระหว่างโรงงานอุตสาหกรรมเพื่อมุ่งการลดปล่อยก๊าซเรือนกระจก นอกจากนี้สถาบันสิ่งแวดล้อมไทย จัดกิจกรรมการส่งเสริมชุมชนและองค์กรปกครองท้องถิ่น โดยพัฒนาและต่อยอดกิจกรรมให้สามารถเป็นแหล่งเรียนรู้เพื่อมุ่งสู่สังคมที่เป็นกลางทางคาร์บอน และศึกษาวิเคราะห์กรณีตัวอย่างการจัดการขยะเกาะทั้งในประเทศและต่างประเทศ พร้อมทั้งจัดทำเอกสารเผยแพร่ และความร่วมมือระหว่างหน่วยงาน มูลนิธิแม่ฟ้าหลวงในพระบรมราชูปถัมภ์ ศูนย์ความเป็นเลิศด้านการจัดการสารและของเสียอันตราย จุฬาลงกรณ์มหาวิทยาลัย และมหาวิทยาลัยศิลปากร จัดทำกิจกรรมศึกษาการประเมินตัวชี้วัดเศรษฐกิจหมุนเวียนเชิงผลลัพธ์ขององค์กร โดยใช้การวิเคราะห์ผังการไหลของวัสดุตามโมเดลหลักการผลิต การบริโภค การจัดการของเสีย (PCW)

สถานการณ์การขับเคลื่อนการดำเนินงานการผลิตและการบริโภคที่ยั่งยืนในประเทศไทย ปี 2566 (ในช่วง 1 ตุลาคม 2565 - 30 กรกฎาคม 2566)

จากการรวบรวมข้อมูลกิจกรรมที่เกี่ยวข้องกับการผลิตและการบริโภคที่ยั่งยืนที่สามารถรวบรวมได้ในช่วง 1 ตุลาคม 2565 - 30 กรกฎาคม 2566 ได้นำมาสรุปและวิเคราะห์สถานการณ์การขับเคลื่อนการดำเนินงานการผลิตและการบริโภคที่ยั่งยืนในประเทศไทย ตามการดำเนินงาน 11 ด้าน

ด้าน	สรุปสถานการณ์การขับเคลื่อนการดำเนินงานที่เกี่ยวข้องกับ SCP
ด้านอุตสาหกรรม (13 กิจกรรม)	<ul style="list-style-type: none"> - เสริมสร้างองค์ความรู้ด้านการลดการปล่อยก๊าซเรือนกระจกเพื่อให้ได้มาซึ่งคาร์บอนเครดิต - ส่งเสริมตลาดคาร์บอนเครดิตผ่านแพลตฟอร์มการซื้อขายแลกเปลี่ยนพลังงานสะอาดและคาร์บอนเครดิต - พัฒนาองค์กรสู่การเป็นผู้ประเมินภายนอกในการตรวจสอบความใช้ได้และการทวนสอบปริมาณการปล่อยก๊าซเรือนกระจก

⁵ องค์การบริหารจัดการก๊าซเรือนกระจก (องค์การมหาชน), <http://carbonmarket.tgo.or.th/index>

ด้าน	สรุปสถานการณ์การขับเคลื่อนการดำเนินงานที่เกี่ยวข้องกับ SCP
	<ul style="list-style-type: none"> - กำหนดหลักเกณฑ์และรับรองระบบรับรองมาตรฐานโรงงานอุตสาหกรรมเชิงนิเวศ และมาตรฐานโรงงานอุตสาหกรรมเชิงนิเวศสำหรับผู้ประกอบการจัดการของเสีย - เครื่องมืออย่างง่ายให้ผู้ประกอบการประเมินตนเองตามมาตรฐานโรงงานอุตสาหกรรมเชิงนิเวศ และวอเตอร์ฟุตพริ้นต์ - แพลตฟอร์มสำหรับแลกเปลี่ยนวัสดุที่ไม่ใช้แล้วผ่านแพลตฟอร์ม Circular Material Hub) เพื่อใช้ประโยชน์จากวัสดุที่เหลือใช้ให้เกิดประโยชน์ใหม่ - สวนป่าและผู้ประกอบการได้รับรองมาตรฐานการจัดการสวนป่าไม่อย่างยั่งยืน (มอก. 14061) และมาตรฐานห่วงโซ่การควบคุมผลิตภัณฑ์จากป่าไม้ (มอก. 2861)
ด้านเกษตรกรรม (10 กิจกรรม)	<ul style="list-style-type: none"> - ต้นแบบการจัดการของเสียจากฟาร์มโคนมด้วยแนวคิดเศรษฐกิจหมุนเวียน - ต้นแบบโรงงานผลิตอิฐบล็อกประสานและกระถางจากมูลโคนม - เสริมสร้างความรู้ความเข้าใจสถานการณ์และเหตุผลในการลดการปลดปล่อยก๊าซเรือนกระจกในภาคส่วนอุตสาหกรรมปศุสัตว์ไทย - ส่งเสริมแนวทางปฏิบัติที่ยั่งยืนและสร้างความตระหนักรู้ด้านสภาพอากาศและสิ่งแวดล้อมในภาคธุรกิจอาหารและการเกษตร - สื่อสารความตระหนักการทำเกษตรที่เป็นมิตรต่อสิ่งแวดล้อม และการรับมือการเปลี่ยนแปลงสภาพภูมิอากาศต่อผู้ผลิตสินค้าการเกษตรและแนวโน้มทางเลือกบริโภคสินค้าที่ได้มาตรฐานต่อผู้บริโภค ผ่านรายการโทรทัศน์ หนังสั้น แผ่นดิน - ทหารเรือการจัดตั้งเครือข่ายพันธมิตรการผลิตปาล์มน้ำมันปาล์มที่ยั่งยืนแห่งประเทศไทย - ส่งเสริมผลิตภัณฑ์ผ้าไทยให้ได้รับเครื่องหมายรับรองคาร์บอนฟุตพริ้นต์
ด้านการท่องเที่ยวและบริการ (4 กิจกรรม)	<ul style="list-style-type: none"> - การวิจัยการท่องเที่ยวคาร์บอนเป็นศูนย์ โดยมีเส้นทางท่องเที่ยวสีเขียว ชุมชนนักท่องเที่ยวสารกรีนเที่ยวไทยไร้คาร์บอน - พัฒนาระบบการท่องเที่ยวโดยชุมชนที่ปลดปล่อยคาร์บอนอย่างสมดุล เพื่อตอบโจทย์การท่องเที่ยวคุณภาพสูง

ด้าน	สรุปสถานการณ์การขับเคลื่อนการดำเนินงานที่เกี่ยวข้องกับ SCP
	<ul style="list-style-type: none"> - ชุมชนในพื้นที่เกาะหมาก สามารถบริหารจัดการปัญหาขยะได้ด้วยตัวเอง และลดปัญหาขยะพลาสติกโดยนวัตกรรมสิ่งประดิษฐ์จัดการสิ่งของเหลือใช้จากการท่องเที่ยว
ด้านตลาดทุน (3 กิจกรรม)	<ul style="list-style-type: none"> - ดำเนินการเรื่อง Sustainable Business ในหัวหอก Tone from the Top และ ESG Integration เพื่อให้ผู้บริหารระดับสูงขับเคลื่อนให้เกิดการพัฒนาด้าน ESG ในองค์กร - ศูนย์กลางการส่งเสริมความรู้ด้านการขับเคลื่อนธุรกิจโดยคำนึงถึงผลกระทบต่อด้าน ESG เพื่อยกระดับ ESG Development ของตลาดทุนไทย และสร้างการเปลี่ยนแปลงในการพัฒนาความยั่งยืนระดับบุคคลและองค์กร
ด้านการศึกษาและวิจัย (9 กิจกรรม)	<ul style="list-style-type: none"> - การศึกษาและวิเคราะห์ข้อมูล MFA LCA VCA ของบรรจุภัณฑ์เป้าหมาย - โครงการพัฒนาความร่วมมือระหว่างไทยและเกาหลีใต้ ในการสร้างนวัตกรรมระบบเศรษฐกิจหมุนเวียนเพื่อเมืองฉลาดรู้ที่ยั่งยืน อาทิเช่น การพัฒนาถังขยะอัจฉริยะสำหรับการรวบรวมขยะพลาสติกประเภทใช้ครั้งเดียว พัฒนาแพลตฟอร์มดิจิทัล Digital Circular Economy (DCE) สำหรับติดตามเส้นทางการจัดการขยะ - โครงการวิจัย เรื่อง “โมเดลธุรกิจเศรษฐกิจหมุนเวียนจากขยะพลาสติกโพลีเอทิลีน พอลิเอทิลีนเทเรฟทาเลต ลามิเนตกับอะลูมิเนียมพอยด์” เพื่อผลิตเทคโนโลยีอัพไซคลิ่งสำหรับผลิตภัณฑ์ธุรกิจวัสดุก่อสร้าง ธุรกิจบ้านและสวน และผลิตภัณฑ์เพื่อสิ่งแวดล้อมต้นแบบเช่น กระเบื้องปูผนัง หินตกแต่ง กระจกต่างต้นไม้ และตะแกรง - โครงการวิจัยเรื่อง “การบริหารจัดการขยะอาหารเชิงบูรณาการสู่เป้าหมายการพัฒนาที่ยั่งยืน” โดยมีมาตรการลดปริมาณขยะอาหาร และจัดทำคู่มือวิธีการประเมินขยะอาหารเพื่อจัดทำเส้นฐานปริมาณขยะอาหารระดับชาติ และคำนวณดัชนีขยะอาหารระดับชาติ - โครงการวิจัย เรื่อง “การประเมินความสูญเสียอาหารผลิตภัณฑ์เกษตรและอาหาร ระดับชาติ เพื่อจัดทำเส้นฐาน จำแนกมาตรการลดความสูญเสียโดยตลอดห่วงโซ่คุณค่า และรายงานผลตามเป้าหมายการพัฒนาอย่างยั่งยืน ข้อที่ 12.3.1 เฟสที่ 1.1 และเฟส 1.2”

ด้าน	สรุปสถานการณ์การขับเคลื่อนการดำเนินงานที่เกี่ยวข้องกับ SCP
	<ul style="list-style-type: none"> - โครงการวิจัย เรื่อง “แนวทางปฏิบัติการจัดทำเส้นฐานความสูญเสียอาหาร เพื่อการประเมินและจัดการความสูญเสียอาหาร ตามหลักสากลและบริบทของประเทศไทย (เฟส 2)” เสนอค่าความสูญเสียอาหารเส้นฐานระดับชาติต่อคณะอนุกรรมการความสูญเสียอาหาร เพื่อนำไปใช้เป็นข้อมูลสำหรับการรายงานความก้าวหน้าต่อเป้าหมายการพัฒนาที่ยั่งยืนในระดับสากล (SDG) - โครงการวิจัย เรื่อง “การพัฒนาระบบฉลากสิ่งแวดล้อมสำหรับผลิตภัณฑ์หมუნเวียนอันเป็นการส่งเสริมการหมუნเวียนวัสดุเพื่อขับเคลื่อนนโยบายเศรษฐกิจหมუნเวียนของประเทศไทย” โดยมีใบรับรองฉลาก CIRCULAR MARK 30 บริษัทจำนวน 376 ผลิตภัณฑ์
<p>ด้านวิทยาศาสตร์ เทคโนโลยีและนวัตกรรม (1 กิจกรรม)</p>	<ul style="list-style-type: none"> - การสนับสนุนทุนวิจัยและนวัตกรรม เพื่อขับเคลื่อน “เศรษฐกิจหมუნเวียน” (ภายใต้โมเดลเศรษฐกิจ BCG) สนับสนุน โครงการวิจัยใหม่ 27 โครงการ และโครงการต่อเนื่อง 4 โครงการ โดยใช้งบประมาณ 103.4 ล้านบาท และงบประมาณสนับสนุนจากภาคเอกชน 43.2 ล้านบาท
<p>ด้านประชาสังคม และองค์กรเอกชน (4 กิจกรรม)</p>	<ul style="list-style-type: none"> - ร่วมวงสนทนาถอดบทเรียน Circular Design และ Networking session เพื่อเปิดโอกาสให้ Trainers และองค์กรธุรกิจทั้ง 10 tracks ร่วมแลกเปลี่ยนเรื่องราวที่อยากเล่า และเรื่องราวที่อยากรับฟัง แบบ Peer-to-Peer Learning เพื่อแลกเปลี่ยนประสบการณ์ขององค์กรธุรกิจ - งานประชุมผู้นำความยั่งยืนประจำปี GCNT Forum 2022 ภายใต้แนวคิด Accelerating Business Solutions to Tackle Climate & Biodiversity Challenges เมื่อวันที่ 2 พฤศจิกายน 2565 เพื่อแลกเปลี่ยนแนวทางทางธุรกิจในการแก้ไขปัญหาสภาวะโลกร้อนและความท้าทายด้านความหลากหลายทางชีวภาพ - จัดทำหนังสือ “เลือกที่จะเปลี่ยน เพื่อสังคมและธุรกิจที่ยั่งยืน” เพื่อรวบรวมหลัก Circular Economy ในมุมมองด้าน Circular Business - จัดโครงการ “SME:BCG Bio-Circular-Green เศรษฐกิจใหม่ ไกล่ตัว”
<p>ด้านนโยบายและแผน (4 กิจกรรม)</p>	<ul style="list-style-type: none"> - พัฒนารูปแบบการจัดการบรรจุภัณฑ์ ด้วยหลัก Extended Producer Responsibility (EPR)

ด้าน	สรุปสถานการณ์การขับเคลื่อนการดำเนินงานที่เกี่ยวข้องกับ SCP
	<ul style="list-style-type: none"> - ศึกษาวิเคราะห์ผลิตภัณฑ์ทดแทนพลาสติกแบบใช้ครั้งเดียว และเสนอกลไกการขับเคลื่อนตาม Roadmap การจัดการขยะพลาสติกของประเทศ โดยการเสริมสร้างความร่วมมือในการลดการใช้พลาสติกแบบใช้ครั้งเดียวในประเทศไทย - สนับสนุนและขับเคลื่อนการผลิตที่ยั่งยืนที่เหมาะสมกับบริบทของประเทศไทย พร้อมทั้งกำหนดแนวทางและกลไกในการขับเคลื่อนมาตรการทางเศรษฐศาสตร์ และดำเนินการถอดบทเรียนและวิเคราะห์ผลกระทบจากการใช้มาตรการทางเศรษฐศาสตร์/มาตรการจูงใจเปรียบเทียบกับข้อดี ข้อจำกัดและความสอดคล้องกับกฎหมายไทยที่เกี่ยวข้อง
ด้านการเผยแพร่ สร้างความตระหนัก และวิถีชีวิต (18 กิจกรรม)	<ul style="list-style-type: none"> - เผยแพร่องค์ความรู้และแนวคิดการใช้หลัก Eco-design เพื่อสนับสนุน EPR ภาคบรรจุภัณฑ์ และพัฒนาแนวคิดของผู้ประกอบการให้เห็นถึงความสำคัญของการออกแบบบรรจุภัณฑ์ตามแนวคิด EPR - พัฒนาหลักสูตรการเรียนการสอนด้านการจัดการบรรจุภัณฑ์ตามหลักเศรษฐกิจหมุนเวียน ด้วยการสร้างองค์ความรู้แก่บุคลากรครูเพื่อบูรณาการหลักสูตรการเรียนการสอน และทำให้เยาวชนได้เรียนรู้แนวทางด้วยตนเอง - พัฒนาโมเดลความร่วมมือในห่วงโซ่คุณค่าการจัดการขยะและขยะพลาสติกด้วยแนวทางเศรษฐกิจหมุนเวียนในพื้นที่เกาะลันตา อาทิเช่น การยกระดับสถานประกอบการธุรกิจท่องเที่ยวบนเกาะลันตาตามมาตรฐาน Green Hotel การพัฒนาศูนย์เรียนรู้การนำวัสดุพลาสติกกลับมาใช้ประโยชน์ใหม่ในเกาะลันตา - ศึกษาต้นแบบความร่วมมือตลอดห่วงโซ่อุปทานของซากผลิตภัณฑ์เครื่องใช้ไฟฟ้าประเภทตู้เย็น และรูปแบบของมาตรการที่จะใช้กับเมืองพัทยา เพื่อสร้างมูลค่าส่วนเพิ่มในโครงการ รวมถึงการจัดทำเครื่องมือติดตามขยะอิเล็กทรอนิกส์แบบดิจิทัล ให้เกิดต้นแบบการส่งเสริมการจัดการ E - Waste ตามหลัก Circular Economy - จัดประชุมเชิงปฏิบัติการแลกเปลี่ยนเรียนรู้การพัฒนาเศรษฐกิจชุมชนจากต้นทุนการจัดการทรัพยากรธรรมชาติและสิ่งแวดล้อมในท้องถิ่น เพื่อได้แลกเปลี่ยนเรียนรู้แนวคิดและทักษะในการทำงานแต่ละประเด็นจากพื้นที่ต่างๆ - จัดประชุมพัฒนาแผนการส่งเสริมชุมชนชายฝั่งสู่การจัดการเศรษฐกิจสีเขียว เพื่อส่งเสริมความร่วมมือและบูรณาการจัดการสิ่งแวดล้อมชุมชนชายฝั่งสู่การ

ด้าน	สรุปสถานการณ์การขับเคลื่อนการดำเนินงานที่เกี่ยวข้องกับ SCP
	<p>จัดการเศรษฐกิจสีเขียว พร้อมทั้งแลกเปลี่ยนเรียนรู้แนวทางการจัดการ กฎหมาย และนโยบายที่จะช่วยสร้างการมีส่วนร่วมของชุมชนในการจัดการสิ่งแวดล้อมทางทะเลและชายฝั่ง เพื่อก้าวสู่การพัฒนาชุมชนเศรษฐกิจสีเขียว (Green Economy)</p> <ul style="list-style-type: none"> - สร้างการรับรู้และมีส่วนร่วม ส่งเสริมค่านิยมและกระแสการผลิต การบริการ และการบริโภคที่เป็นมิตรกับสิ่งแวดล้อม เผยแพร่ ผ่านรายการสมุดโคจร และเผยแพร่รูปแบบป้ายประชาสัมพันธ์ผ่านรถโดยสาร มูฟมี - สำรวจข้อมูลสินค้าและบริการที่เป็นมิตรกับสิ่งแวดล้อมของเครือข่ายอาสาสมัครพิทักษ์ทรัพยากรธรรมชาติและสิ่งแวดล้อมหมู่บ้าน (ทสม.) เพิ่มเติม 60 รายการ แบ่งเป็นสินค้า 50 รายการ และบริการ 10 รายการ จำนวน 34 จังหวัด และครอบคลุมทุกภูมิภาคของประเทศไทย - เวทีแลกเปลี่ยนการพัฒนาสินค้าและบริการเป็นมิตรกับสิ่งแวดล้อม มีตั้งนี้กลุ่มเกษตร อาหารและการแปรรูปผลิตภัณฑ์ กลุ่มสิ่งประดิษฐ์ ผลิตภัณฑ์สิ่งทอและการแปรรูป กลุ่มแหล่งเรียนรู้ การท่องเที่ยวและบริการที่เป็นมิตรกับสิ่งแวดล้อม - ประชุมเชิงปฏิบัติการส่งเสริมการเรียนรู้การจัดการทรัพยากรทางทะเลและชายฝั่งสู่การจัดการเศรษฐกิจชุมชน - ส่งเสริมมาตรฐานการผลิตและการบริโภคที่เป็นมิตรกับ สิ่งแวดล้อม (G-Green) อาทิเช่น การผลิตที่เป็นมิตรกับสิ่งแวดล้อมสำหรับผลิตภัณฑ์ชุมชน โรงแรมที่เป็นมิตรกับสิ่งแวดล้อม สำนักงานสีเขียว การบริการร้านอาหารที่เป็นมิตรกับสิ่งแวดล้อม ผลิตภัณฑ์นำกลับมาใช้ใหม่ที่เป็นมิตรกับสิ่งแวดล้อมสำหรับผู้ประกอบการ - ประชาสัมพันธ์ เรื่องระบบฐานข้อมูลผู้จำหน่ายสินค้าและบริการที่เป็นมิตรกับสิ่งแวดล้อมของประเทศไทย (Thai Green Directory: TGD) และ แอปเดียวเขียวทั่วไทย (Green Card Application) - สัมภาษณ์เชิงลึกเจ้าของกิจการตลาดสีเขียว ผู้ผลิตสินค้า และเก็บข้อมูลแบบสอบถามผู้บริโภค พื้นที่ภาคใต้ ได้แก่ จังหวัดชุมพร พื้นที่ภาคเหนือ ได้แก่ จังหวัดเชียงใหม่ พื้นที่ภาคกลาง ประกอบด้วย กรุงเทพมหานคร จังหวัด

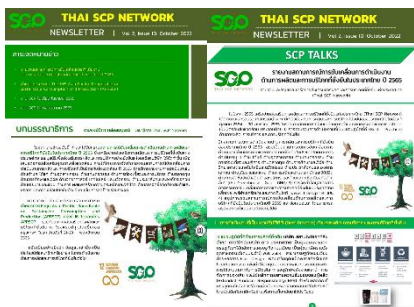
ด้าน	สรุปสถานการณ์การขับเคลื่อนการดำเนินงานที่เกี่ยวข้องกับ SCP
	นครปฐม และจังหวัดอุทัยธานี และพื้นที่ภาคตะวันตก ประกอบด้วย จังหวัดกาญจนบุรี จังหวัดราชบุรี เพื่อศึกษาแนวทางการส่งเสริมกิจการ ตลาดสีเขียว
ด้านการจัดซื้อจัดจ้างสินค้าและบริการ (10 กิจกรรม)	<ul style="list-style-type: none"> - การขับเคลื่อนฉลากผลิตภัณฑ์หมุนเวียน (Circular Mark) ฉลาก Environmental Product Declarations (EPD) ฉลากสินค้าและบริการที่เป็นมิตรกับสิ่งแวดล้อมประเภทรับรองตนเอง (Eco Plus) ในด้านหลักเกณฑ์ ระบบการรับรองผลิตภัณฑ์ และการรับรองฉลากผลิตภัณฑ์ - จัดทำเกณฑ์ข้อกำหนดและให้การรับรองเครื่องหมายฉลากเขียวแก่สินค้าและบริการที่เป็นมิตรกับสิ่งแวดล้อม - การให้คำปรึกษาทางเทคนิคเพื่อจัดตั้งหน่วยรับรองฉลากสิ่งแวดล้อมประเภทที่ 1 แก่ สปป. ลาว - พัฒนาหลักเกณฑ์การรับรองฉลากผลิตภัณฑ์เพื่อการคุ้มครองสิ่งแวดล้อมและผู้บริโภค และสนับสนุนผู้ประกอบการให้มีการผลิตอย่างเป็นมิตรต่อสิ่งแวดล้อม ได้แก่ ผ้าและผลิตภัณฑ์ที่ทำจากผ้า ผลิตภัณฑ์ทำความสะอาดร่างกาย และผลิตภัณฑ์บรรจุภัณฑ์จากธรรมชาติ - พัฒนาบัญชีสินค้าและบริการที่เป็นมิตรกับสิ่งแวดล้อมของประเทศไทย (Thai Green Directory) ที่มีระบบขึ้นทะเบียนผู้ผลิตและผู้จำหน่าย (Vendor Registration System) เป็นส่วนหนึ่งใน Thai Eco-Products Website - สร้างระบบการรับรองวัตถุดิบหรือผลิตภัณฑ์พลาสติกที่มีส่วนผสมของ Post-Consumer Recycled (PCR) ของประเทศไทย (พร้อมคู่มือ) - การสนับสนุนการและการอบรมให้ความรู้จัดซื้อจัดจ้างสีเขียวเพิ่มความตระหนักในการลดผลกระทบต่อสิ่งแวดล้อมผ่านวัฏจักรชีวิตของผลิตภัณฑ์
ด้านความเชื่อมโยงกับด้านอื่น ๆ (เช่น GHG) (5 กิจกรรม)	<ul style="list-style-type: none"> - การขับเคลื่อนสู่ Net Zero EEC เพื่อสนับสนุนการลงทุนที่เป็นมิตรต่อสภาพภูมิอากาศ ในระบบซื้อขายสิทธิในการปล่อยก๊าซเรือนกระจก และส่งเสริมการซื้อขายคาร์บอนเครดิตในพื้นที่ EEC - วิเคราะห์กรณีตัวอย่างการจัดการขยะทั้งในและต่างประเทศและจัดทำเอกสารเผยแพร่ “12 เกาะ 12 แนวปฏิบัติการจัดการขยะ” - ชุมชน 11 แห่ง ได้รับการสนับสนุนการจัดเก็บข้อมูลและกิจกรรมการลดก๊าซเรือนกระจก และชุมชน 4 แห่ง ได้รับการพัฒนาเป็นศูนย์เรียนรู้การลดก๊าซเรือนกระจก นอกจากนี้มี สื่อคลิปวิดีโอเพื่อประชาสัมพันธ์ความรู้ 5 คลิปเพื่อมุ่งสู่สังคมที่มีความเป็นกลางทางคาร์บอน

ด้าน	สรุปสถานการณ์การขับเคลื่อนการดำเนินงานที่เกี่ยวข้องกับ SCP
	<ul style="list-style-type: none"> - เครื่องมือในการประเมินความเป็นเศรษฐกิจหมุนเวียนขององค์กร โดยการใช้การวิเคราะห์ผังการไหลของวัสดุตามโมเดลหลักการผลิต การบริโภค การจัดการของเสีย (PCW) ในการประเมินตัวชี้วัดเศรษฐกิจหมุนเวียน (Circularity indicator)

3. จัดทำข้อมูลข่าวสารกิจกรรมการขับเคลื่อนการผลิตและการบริโภคที่ยั่งยืนในประเทศไทยเผยแพร่ผ่านเครือข่ายและเว็บไซต์ www.thaiscp.net

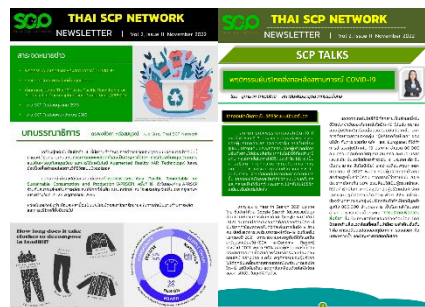
การสื่อสารข้อมูลข่าวสารกิจกรรมการขับเคลื่อนการผลิตและการบริโภคที่ยั่งยืนในประเทศไทยในเว็บไซต์ Thai SCP Network ในปี 2566 เป็นการเผยแพร่กิจกรรมต่าง ๆ ที่ Thai SCP Network ได้ร่วมดำเนินงานกับภาคีแต่ละด้าน และมีการเผยแพร่จดหมายข่าวอิเล็กทรอนิกส์ (E-Newsletter) รายเดือนของ Thai SCP Network โดยเริ่มจัดทำจดหมายข่าวตั้งแต่เดือนตุลาคม พ.ศ. 2565 เพื่อเป็นการสื่อสาร และเผยแพร่กิจกรรมที่ Thai SCP Network ได้เข้าร่วมกิจกรรม ตลอดจนเป็นช่องทางในการให้ความรู้แก่สมาชิก และผู้สนใจเกี่ยวกับประเด็นต่าง ๆ ที่เกี่ยวข้องกับ SCP โดยผลการปรับปรุงข้อมูลข่าวสารกิจกรรม มีรายละเอียดดังนี้

ปัจจุบัน Thai SCP Network ได้จัดทำจดหมายข่าวอิเล็กทรอนิกส์รายเดือน ผ่านเว็บไซต์ <https://www.thaiscp.net/> และ <https://www.ceinnovationpolicy.org/e-book> จึงได้รวบรวมจดหมายข่าวเดือนตุลาคม 2565 – เดือนสิงหาคม 2566 ที่เผยแพร่บนเว็บไซต์



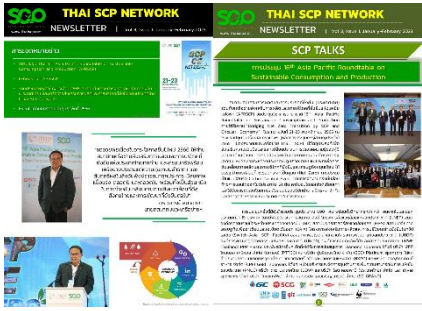
ตุลาคม 2565

รายงานสถานการณ์การขับเคลื่อนการดำเนินงานด้านการผลิตและการบริโภคที่ยั่งยืนในประเทศไทยปี 2565 (ภาคผนวก ข 331-354)



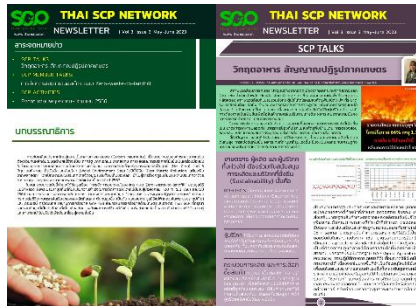
พฤศจิกายน 2565

พฤติกรรมผู้บริโภคหลังสถานการณ์ COVID-19 (ภาคผนวก ข 355-372)



มกราคม-กุมภาพันธ์ 2566
การประชุมงาน 16th APRSCP
(ภาคผนวก ข 373 – 385)

มีนาคม-เมษายน 2565
G-Green เครื่องมือส่งเสริมการผลิตและการบริโภคที่ยั่งยืน
(ภาคผนวก ข 386 - 394)



พฤษภาคม-มิถุนายน 2566
วิกฤตอาหาร สัญญาณปฏิรูปภาคการเกษตร
(ภาคผนวก ข 395 – 403)

4. สรุปภาพรวมสถานการณ์การขับเคลื่อนการผลิตและการบริโภคที่ยั่งยืนในประเทศไทย ปี 2566 และข้อเสนอแนะ

สรุปผลการดำเนินงานการขับเคลื่อนการผลิตและการบริโภคที่เป็นมิตรกับสิ่งแวดล้อมในปี พ.ศ. 2566 ของเครือข่ายส่งเสริมการผลิตและการบริโภคที่ยั่งยืน (Thai SCP Network) ได้ให้ความสำคัญในเรื่องการให้ความรู้และการซื้อ-ขายคาร์บอนเครดิตเพื่อบรรลุเป้าหมายความเป็นกลางทางคาร์บอนและคาร์บอนสุทธิเป็นศูนย์ รวมถึงการรณรงค์และการปฏิบัติในเรื่องการจัดการขยะ อาทิเช่น การจัดการขยะบนพื้นที่เกาะหมาก การศึกษาคิดค้นนวัตกรรมการบริหารจัดการขยะด้วยถังขยะอัจฉริยะ การท่องเที่ยวชุมชนไร่คาร์บอน การสนับสนุนโครงการวิจัยในเรื่องของการผลิตและการบริโภคที่เป็นมิตรกับสิ่งแวดล้อมหลากหลายโครงการเพื่อเป็นรากฐานต่อไป นอกจากนี้ยังมีภาคการเกษตรที่สร้างความตระหนักให้เห็นถึงปัญหาที่จะเกิดขึ้นแก่เกษตรกร และผู้บริโภค และการเผยแพร่หรือถ่ายทอดข่าวสาร ความรู้หรือกิจกรรมต่างๆ ที่ภาครัฐ ภาคเอกชน หรือภาคประชาสังคมที่กระทำอยู่ให้ผู้ประกอบการ และบุคคลที่สนใจเข้าใจมากยิ่งขึ้น อาทิเช่นการให้ความสำคัญกับการออกแบบบรรจุภัณฑ์สินค้าและที่ขาดไม่ได้คือการขับเคลื่อนกิจกรรมเกี่ยวกับฉลากสีเขียวบนผลิตภัณฑ์ต่างๆ ที่ได้รับการรับรอง



เครือข่ายส่งเสริมการผลิตและการบริโภคที่ยั่งยืนแห่งประเทศไทย

ข้อเสนอแนะข้อเสนอแนะในการดำเนินงานของการขับเคลื่อนเครือข่ายการผลิตและการบริโภคที่ยั่งยืนในประเทศไทย ปี 2567 คือการบรรลุเป้าหมาย Net Zero ด้วยการบูรณาการเชื่อมโยงบูรณาการเชื่อมโยงแผนพัฒนาเศรษฐกิจและสังคมแห่งชาติฉบับที่ 13 เพื่อสร้างสังคมคาร์บอนต่ำประเทศไทย และทำงานอย่างใกล้ชิดในการขับเคลื่อนการผลิตและการบริโภคที่ยั่งยืนในระดับภูมิภาคเอเชียแปซิฟิกกับหน่วยงานระดับภูมิภาคและหน่วยงานระหว่างประเทศการจัดทำข้อมูลข่าวสารกิจกรรมการขับเคลื่อนการผลิตและการบริโภคที่ยั่งยืนในประเทศไทยในเว็บไซต์ Thai SCP Network (กิจกรรมนอกเหนือสัญญาจ้าง)

